

Les collectivités bas-normandes : des équipements et des usages en légère progression

L'observatoire du numérique de Basse-Normandie est mis en œuvre par les partenaires de la Gouvernance régionale du Numérique qui est composée de l'Etat et des collectivités (Conseil Régional de Basse-Normandie, les Conseils départementaux du Calvados, de l'Orne et de la Manche - représenté par le syndicat mixte Manche Numérique -, Communauté d'agglomération de Caen la Mer).

La première enquête effectuée auprès des collectivités en 2013 permettait de constater une entrée en douceur des collectivités bas-normandes dans l'ère du numérique. En 2015 deux principaux constats peuvent être faits. Le premier concerne le niveau d'équipements et de ressources dédiées aux TIC. Celui-ci est resté globalement stable. Seuls les taux d'équipement en tablette et en téléphone mobile/smartphone ont nettement progressé. Le second concerne les usages qui sont en évolution notamment sur la possession d'un site Internet et la communication par courriel auprès des administrés.

Enquête réalisée par le cabinet d'études et de sondages GECE  pour les membres de la Gouvernance du numérique en Basse-Normandie entre le 31 mars et le 21 juillet 2015.

Cibles : les mairies et intercommunalités de Basse-Normandie. Méthode: Par courrier et par Internet.

Taille de la population cible : 1801 mairies, 93 intercommunalités, 3 Conseils départementaux et 1 Conseil régional.

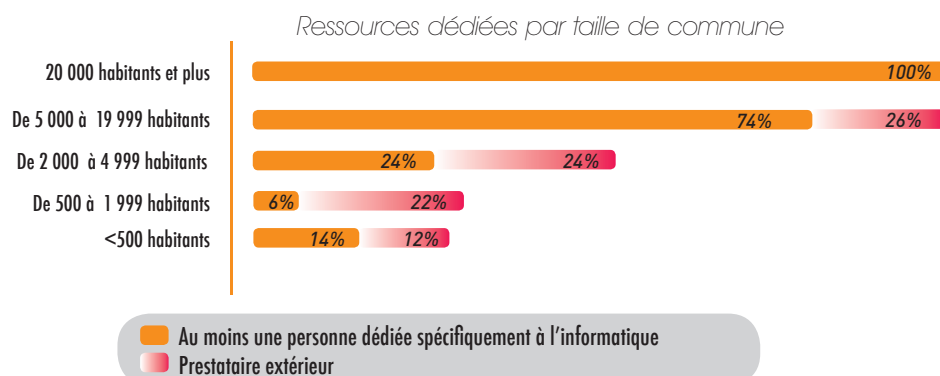
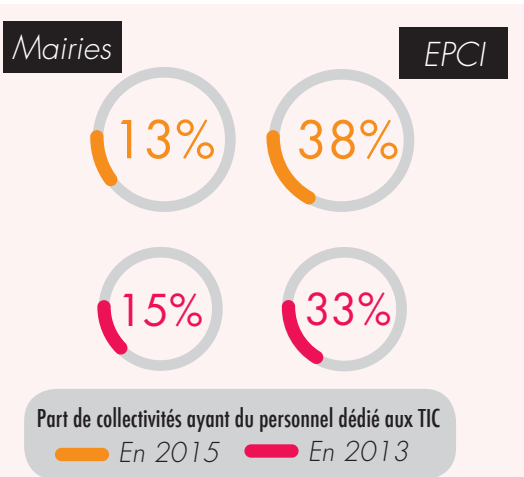
Taille de l'échantillon analysé : 739 mairies, 42 intercommunalités, 3 Conseils départementaux et 1 Conseil régional.

Variables de redressement : Pour les mairies (département, nombre d'habitants de la mairie, type de mairie), pour les intercommunalités (département et nombre d'habitants de l'intercommunalité).



Ressources dédiées aux TIC*, équipement et connexion

Gestion des TIC

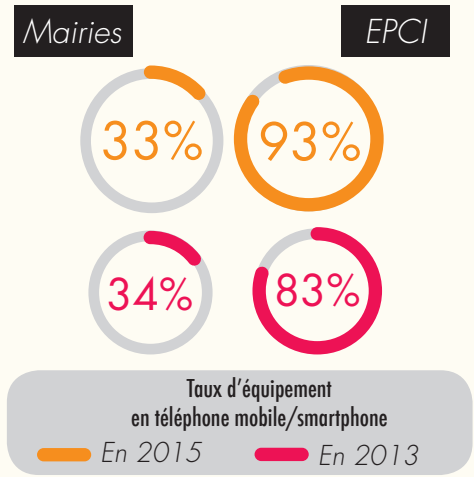
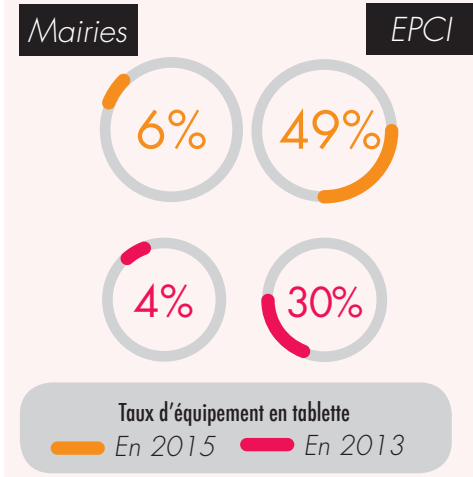
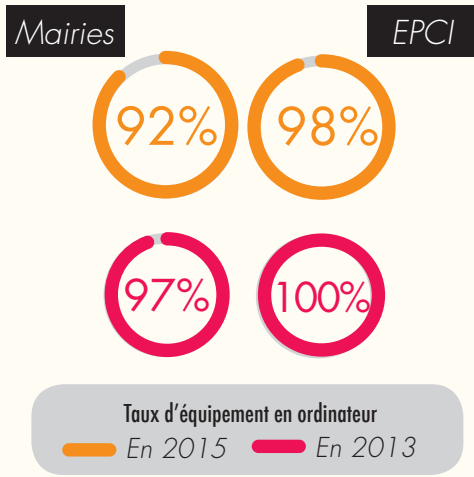


Source : Enquête TIC Basse-Normandie 2015 - GECE

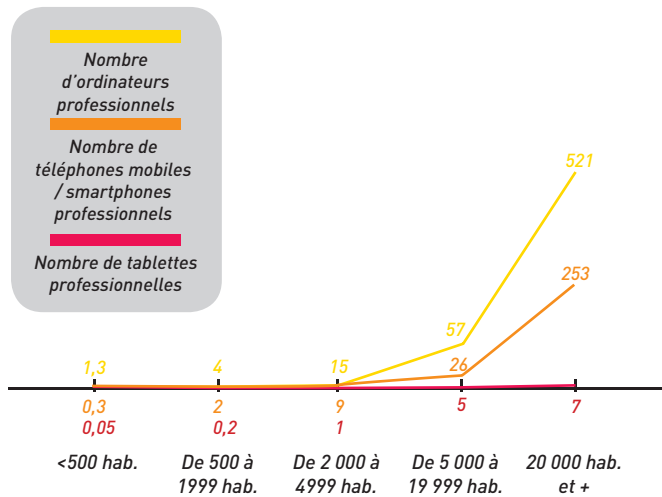
OBSERVATOIRE DU NUMÉRIQUE EN BASSE-NORMANDIE

Équipement et usages du numérique dans les collectivités

Téléphones mobiles et ordinateurs fournis par la collectivité (élus et agents)



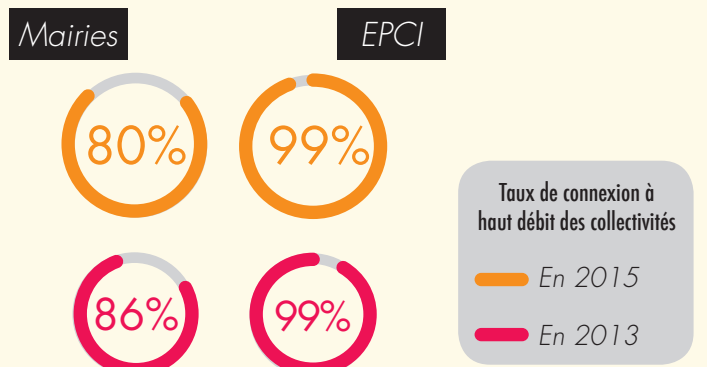
Parc moyen par taille de mairie



Source : Enquête TIC Basse-Normandie 2015 - GECE

TIC : Technologie de l'Informations et de la Communication
 EPCI : Etablissement Public de Coopération Intercommunale

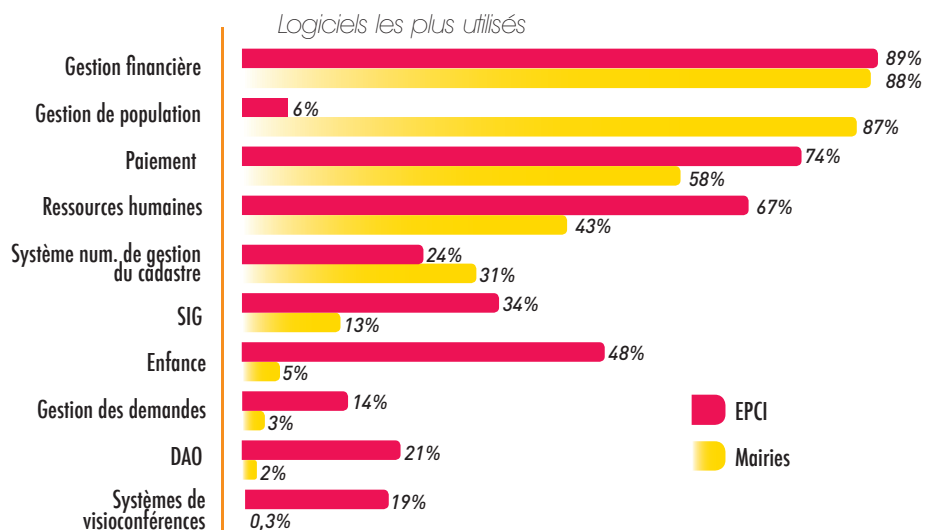
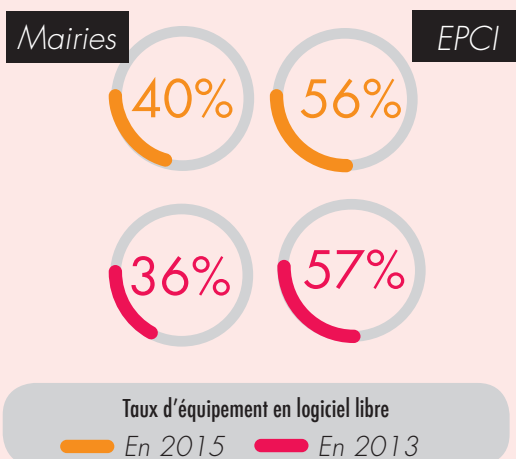
Connexion à Internet



DSL Mairies 88% EPCI 74%

Technologie d'accès à internet

Logiciels



Source : Enquête TIC Basse-Normandie 2015 - GECE



Les usages du numérique par les collectivités

Utilisation des services numériques

Mairies

EPCI



Part de collectivités communiquant avec ses administrés par courriel

En 2015 En 2013

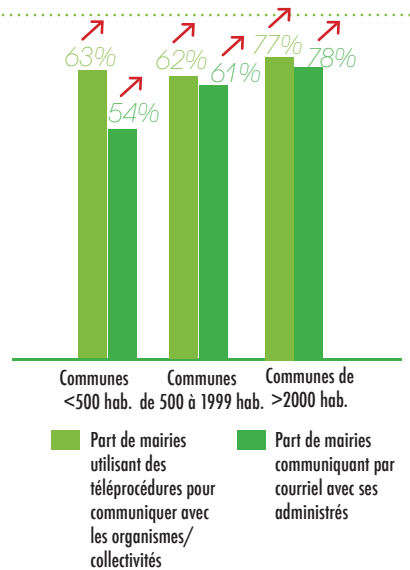
Mairies

EPCI



Part de collectivités utilisant des téléprocédures pour communiquer avec les organismes/collectivités

En 2015 En 2013



↑ % en augmentation par rapport à 2013
 ↓ % en diminution par rapport à 2013

Du site internet à la diffusion d'informations et la production de services en ligne

Mairies

EPCI



Part de collectivités possédant un site internet

En 2015
En 2013

En 2015 ↑ % en augmentation par rapport à 2013
 En 2013 ↓ % en diminution par rapport à 2013

Zoom sur les collectivités possédant un site Internet

Mairies

EPCI

Mise en ligne de la 1^{ère} version du site datant de moins de 3 ans

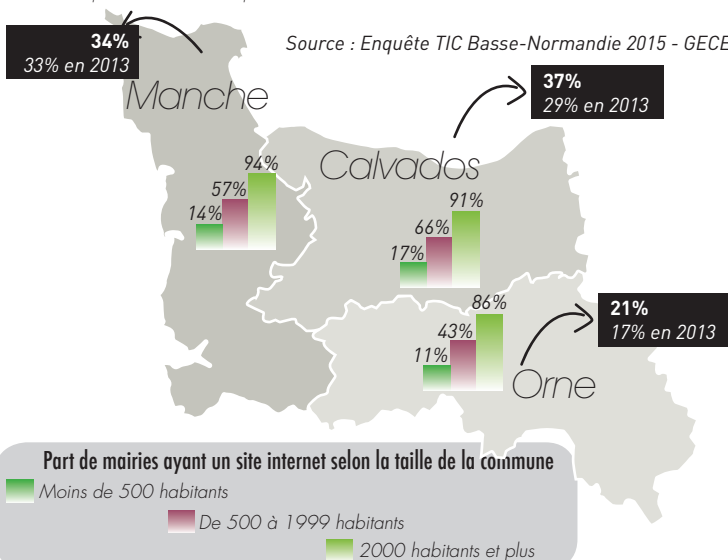


Mise à jour hebdomadaire



Taux de mairies ayant un site internet par département et par taille de commune

Source : Enquête TIC Basse-Normandie 2015 - GECE



Parmi les éléments suivants, lesquels sont proposés sur le site ? (Plusieurs réponses possibles)



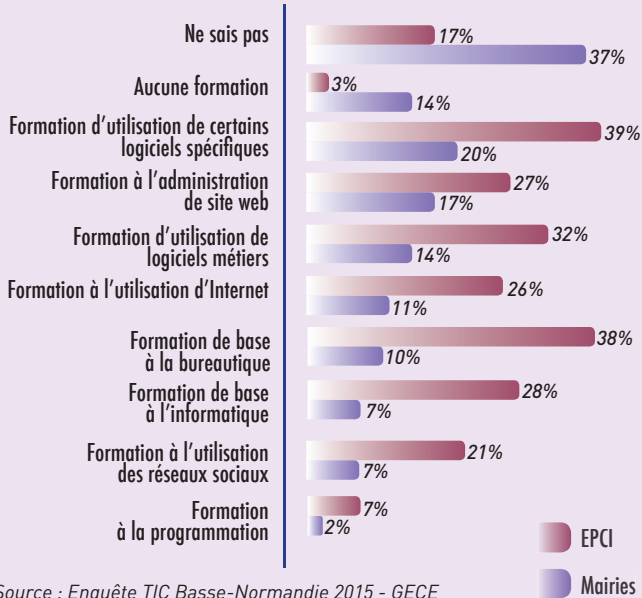
■ Eléments informatifs ■ Eléments interactifs



Le soutien aux usages par la formation

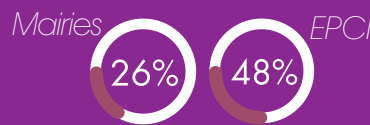
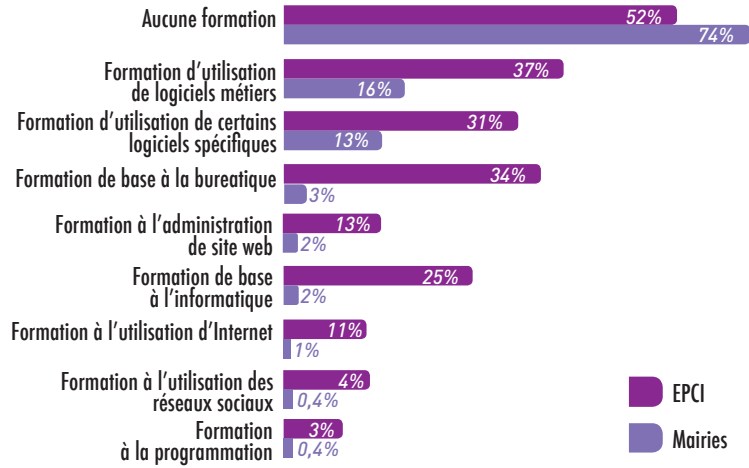
Formation des agents

De quels types de formations auraient besoin le personnel de votre collectivité ?



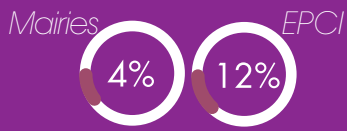
Source : Enquête TIC Basse-Normandie 2015 - GECE

Les thématiques des formations destinées aux agents en 2013 - 2014

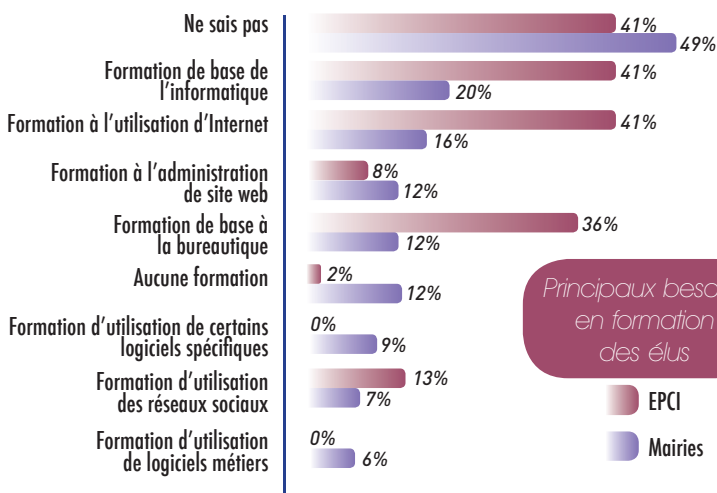


Part de collectivités ayant déjà proposé une formation informatique/Internet à son personnel lors des 2 dernières années

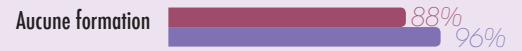
Formation des élus



Part de collectivités ayant déjà proposé une formation à l'informatique/Internet à ses élus lors des 2 dernières années



Principaux besoins en formation des élus



Formations suivies par les élus en 2013-2014

Source : Enquête TIC Basse-Normandie 2015 - GECE

Jugement et sollicitation de l'offre en formation

L'offre en formation

Mairies

- 53% ont des difficultés à juger l'offre en formations dans le domaine des TIC pour les agents en Basse-Normandie

- Organismes sollicités par les mairies pour leurs agents : 45% aucun et 50% le CNFPT

EPCI

- 49% ont des difficultés à juger l'offre en formations dans le domaine des TIC pour les agents en Basse-Normandie

- Organismes sollicités par les EPCI pour leurs agents : 32% aucun et 66% le CNFPT



Cabinet d'études et de sondages - 1 place du Maréchal Juin - 35000 Rennes - Tél. 02 23 30 77 32

